

Biokoridory a jejich dřevinná složka

T A
Č R

Program **Prostředí pro život**

- MENDELU
- Lesnická
- a dřevařská
- fakulta

Metodika

sledování na trvalých výzkumných plochách - délka 50 m

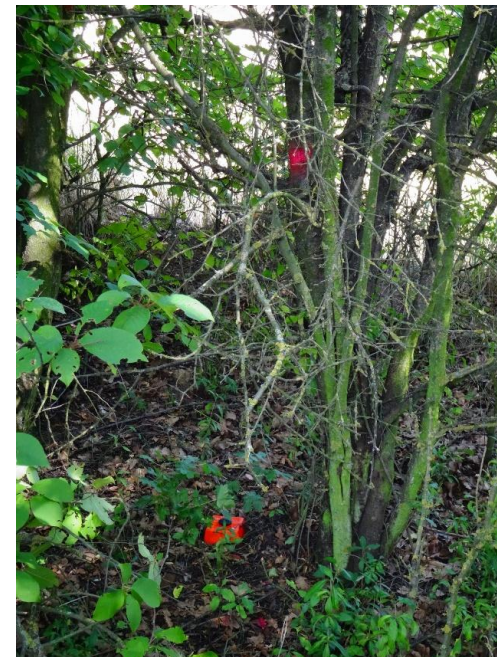
a) inventarizace dřevin

b) měření dendrometrických parametrů

- výška
- výčetní tloušťka, u menších jedinců průměr kořenového krčku
- průměr koruny (pouze do zapojení porostu)

c) vyhodnocení poškození dřevin zvěří

d) vyhodnocení zmlazení



Druhové složení výsadeb

- neodpovídající druhová skladba – stanovišti, projektu
- výsadba introdukovaných druhů
- sazenice nevhodné provenience





Spon a prostorové uspořádání



- spony od 1×1 m až po 5×5 m



- nevhodné rozmístění jednotlivých druhů na ploše



Sadební materiál

- různá velikost



Péče o výsadby

- ochrana proti buření



- ochrana proti zvěři







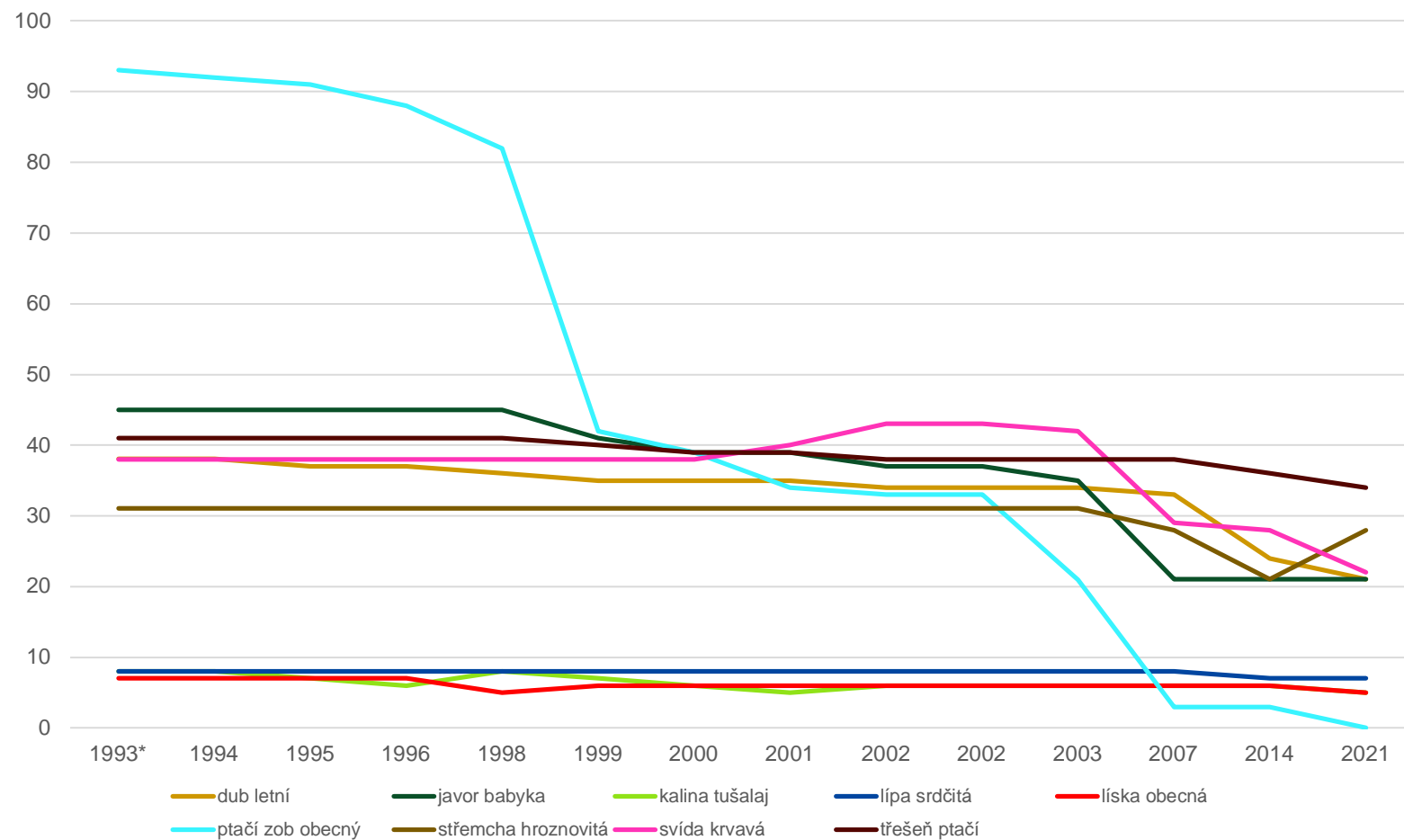
Biokoridory v číslech

Vývoj počtu jedinců

	1993	1994	1995	1996	1998	1999	2000	2001	2003	2007	2014	2021
javor babyka	45	45	45	45	45	41	39	39	35	21	21	21
líška obecná	7	7	7	7	5	6	6	6	6	6	6	5
svída krvavá	38	38	38	38	38	38	38	40	42	29	28	22
ptačí zob vejčitolistý	93	92	91	88	82	42	39	34	21	3	3	0
zimolez tatarský	3	3	3	2	3	3	3	3	3	0	0	0
třešeň ptačí	41	41	41	41	41	40	39	39	38	38	36	34
topol osika	1	1	1	1	1	1	1	1	1	1	1	0
střemcha hroznovitá	31	31	31	31	31	31	31	31	31	28	28	28
trnka obecná	3	3	3	3	3	3	3	3	3	3	0	0
dub letní	38	38	37	37	36	35	35	35	34	33	24	21
řešetlák počistivý	3	3	3	3	3	3	3	3	2	0	0	0
růže mnohokvětá	3	3						4	2	0	0	0
ježáb ptačí	1	1	1	1	1	1	1	1	1	0	0	0
lípa srdčitá	8	8	8	8	8	8	8	8	8	8	7	7
kalina tušalaj	8	8	7	6	8	7	6	5	6	6	6	5
Celkový počet	323	322	316	311	305	259	252	252	233	176	160	143

Vracov TVP 4 (ks)

Vývoj počtu jedinců



Vracov TVP 4 (ks)

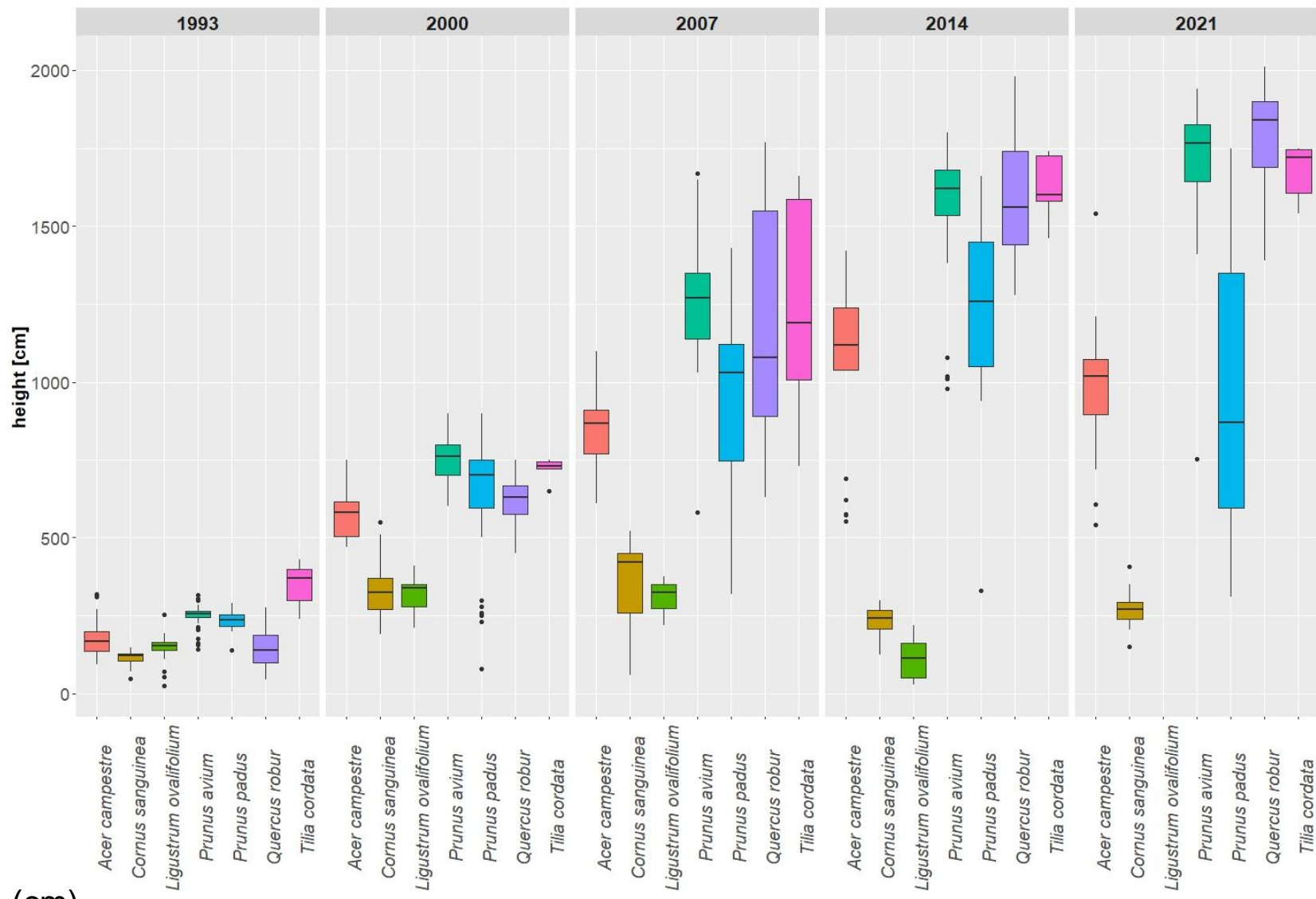
Poškození dřevin zvěří (%)

	1993	1994	1995	1996	2002	2007
Křižanovice	7		15	42-63	5	
Medlovice			60	72 a 98	100	10 a 28
Radějov	85-97	53-63	45-66	96-100	20-22	
Stříbrnice			73	72		8
Vracov	8-38	2-4	1-27	14-78		

Průměrná výška vybraných dřevin

	1993	1996	1999	2002	2007	2021
javor babyka	123–172	269–463	320–664	350–723	390–927	706–990
svída krvavá	42–122	103–261	131–317	126–318	232–340	182–309
ptačí zob vejčitolistý	96–169	142–335	180–364	112–413	256–408	50–310
třešeň ptačí	207 a 248	460 a 489	622 a 657	727 a 1071	770 a 1330	961 a 1706
střemcha hroznovitá	152–239	296–655	428–897	554–889	787–1051	815–964
dub letní	49–156	98–458	416–689	462–974	582–1572	691–1787
lípa srdčitá	259–346	269–520	338–697	387–1080	457–1658	436–1672

Vracov (cm)

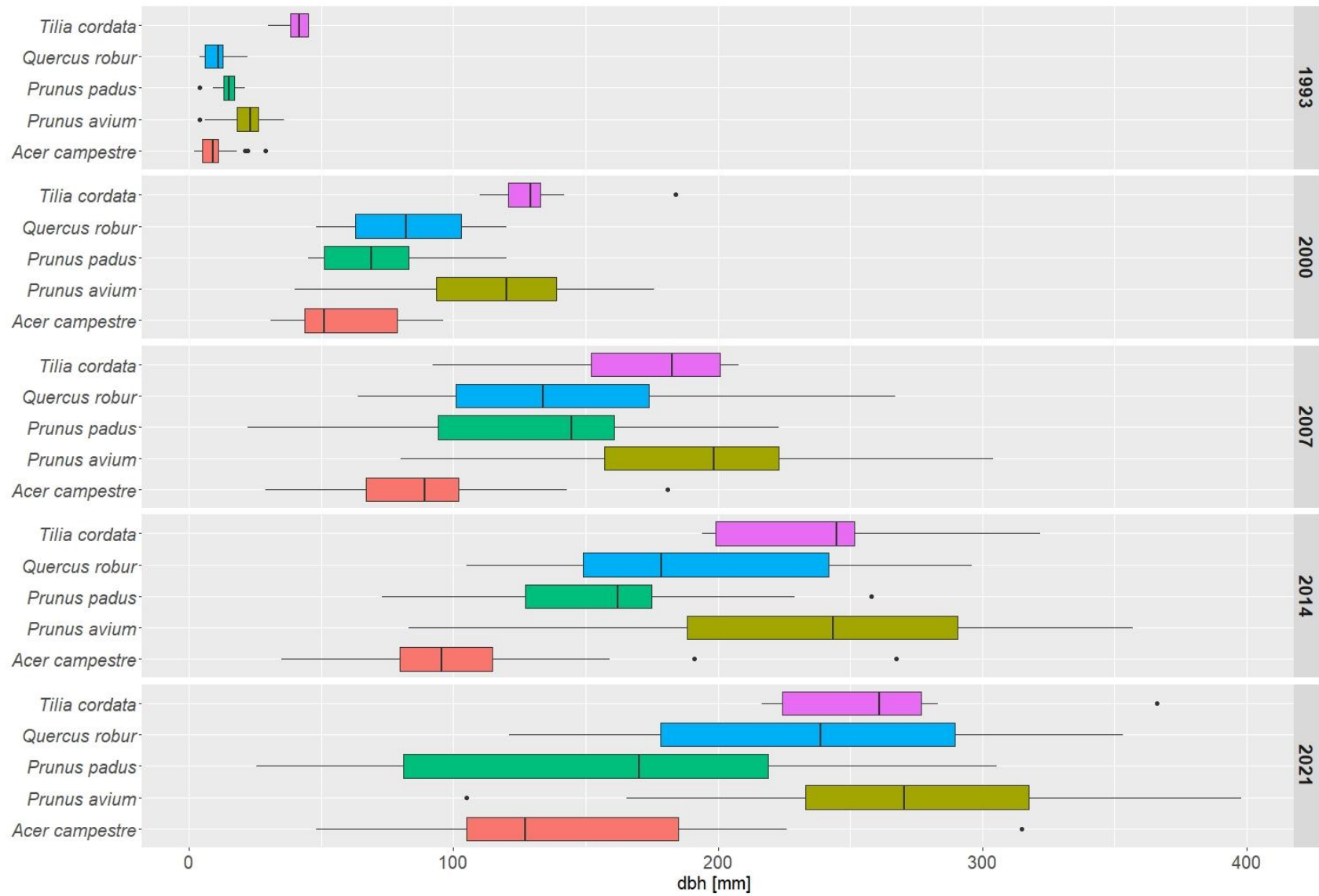


Vracov TVP4 (cm)

Průměrná výčetní tloušťka vybraných dřevin

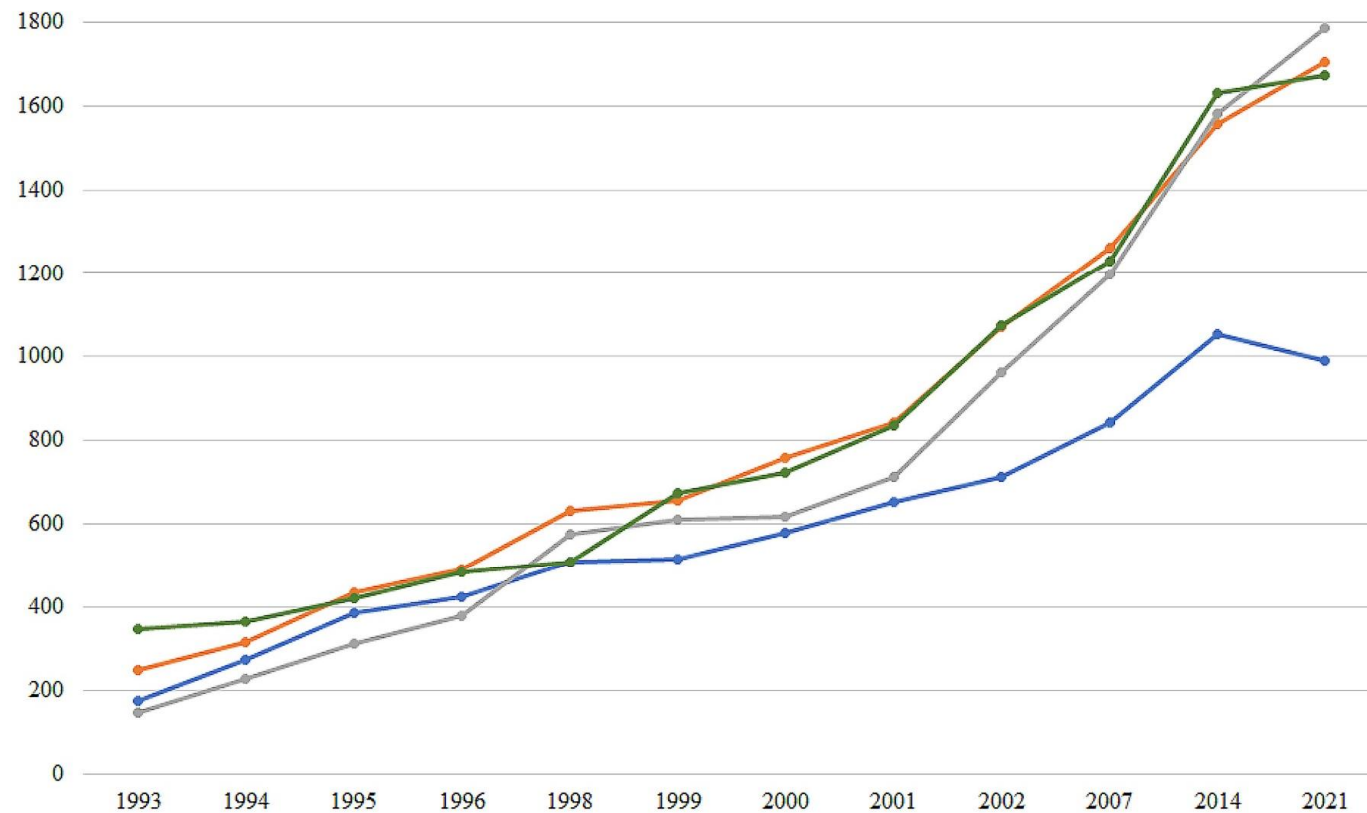
	1993	1996	1999	2002	2007	2021
javor babyka	7–10	23–34	51–60	40–66	46–88	113–163
třešeň ptačí	15 a 21	51 a 60	91 a 109	111 a 151	125 a 193	181 a 271
střemcha hroznovitá	7–15	22–50	39–77		74–112	110–175
dub letní	4–10	15–51	35–106	51–111	65–155	92–248
lípa srdčitá	32–42	38–88	63–122	63–163	74–197	92–264

Vracov (mm)



Vracov TVP4 (mm)

Vracov (TVP 4)

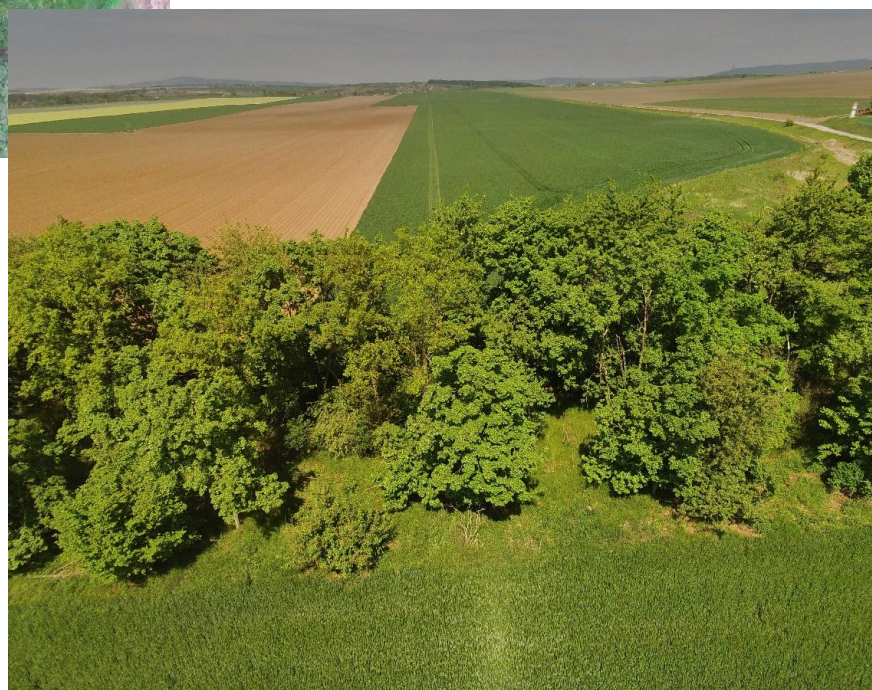


- povýsadbový šok (4-6 let)
- vyrovnání růstu

modrá – javor babyka (*Acer campestre*)
oranžová - třešeň ptačí (*Prunus avium*)
šedá - dub letní (*Quercus robur*)
zelená - lípa srdčitá (*Tilia cordata*)

Usychající stromy





● MENDELU
● Lesnická
● a dřevařská
● fakulta

Děkuji za pozornost