

# Aktuality k ÚSES z působení AOPK ČR

**Jaromír Kosejk a kol.**

Sekce ochrany přírody a krajiny,  
Odbor obecné ochrany přírody a krajiny

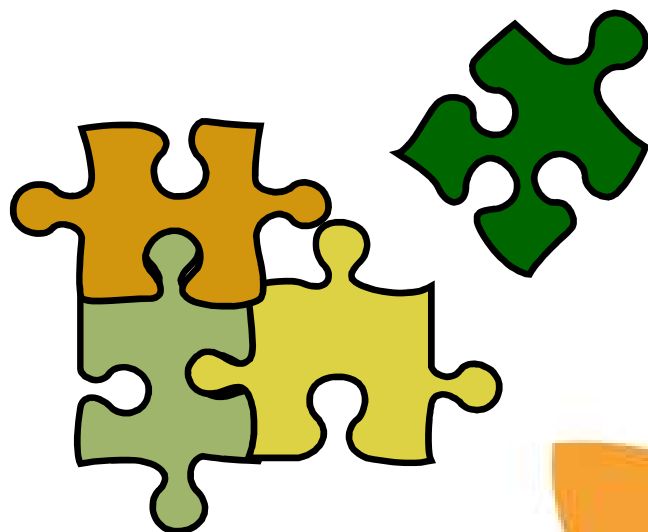
---

Seminář ÚSES – zelená páteř krajiny,  
Brno, 7. 9. 2022



# OBSAH PRESENTACE

- Projekt Plán ÚSES v CHKO
- Multifunkčnost ÚSES
- Změna přístupu k ÚSES
- Standardy ÚSES
- ÚSES a finanční nástroje

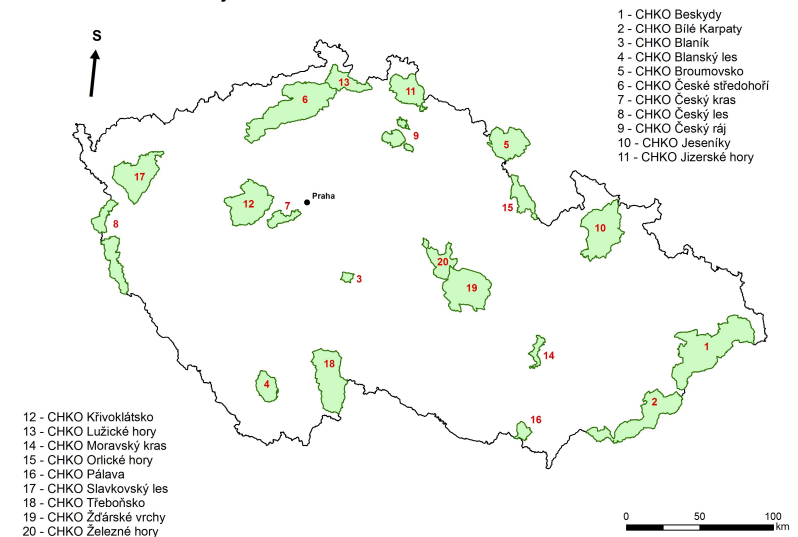


Kresba: Pavel Štěrbá, AOPK ČR

# Projekt Plán ÚSES v CHKO

- ➔ **Financování:** Operační program Životní prostředí
- ➔ Prioritní osa 4: Ochrana a péče o přírodu a krajinu, Specifický cíl 4.1: Zajistit příznivý stav předmětu ochrany národně významných chráněných území
- ➔ **Náklady:** 47 015 451 Kč vč. DPH
- ➔ **Období realizace:** 1. 4. 2021 – 31. 12. 2023
- ➔ **Lokalizace:** 20 CHKO (bez Kokořínsko – Máchův kraj, Brdy, Poodří a Litovelské Pomoraví)

Plán ÚSES v CHKO - zájmové území



# Projekt Plán ÚSES v CHKO

- ➔ **Základním cílem projektu** je zajištění metodicky sjednoceného vymezení skladebných částí územního systému ekologické stability (ÚSES) na území výše uvedených CHKO v návaznosti na vymezení ÚSES v sousedních katastrálních územích mimo CHKO.
- ➔ Probíhá **revize veškeré stávající dokumentace a aktualizace vymezení skladebných částí místního, regionálního a nadregionálního ÚSES**
- ➔ Posílení funkce ÚSES v rámci **ekologické sítě**
- ➔ Výstupem projektu jsou **plány ÚSES (dle § 2 vyhl. č. 395/1992 Sb.)** pro jednotlivé CHKO zpracované s využitím dat o aktuálním stavu přírody a krajiny s využitím mimo jiné jako kvalitní podklad pro územně plánovací dokumentaci či pozemkové úpravy
- ➔ Představa **pokračování** v dalších projektech **k realizaci ÚSES**



# Projekt Plán ÚSES v CHKO

- ➔ **Inovativní přístup**
- ➔ Základním metodickým podkladem je **Metodika vymezení ÚSES (MŽP, 2017)**
- ➔ S ohledem na specifické požadavky ochrany přírody a krajiny na území CHKO je zdůrazněn **specifický biologický aspekt** řešeného území, tedy zejména **zahrnutí vybraných přírodních a přírodě blízkých biotopů a zajištění jejich konektivity**
- ➔ Tento přístup:
  - Zohledňuje **aktuální poznatky a potřeby v ochraně přírody**
  - Do ÚSES **zahrnuje širší spektrum přírodních biotopů, jejich ochranu a konektivitu** (stepí, lesostepí, vlhkých luk a mokřadů)
  - Zvýší význam ÚSES v CHKO jako nástroje pro řešení problému **fragmentace prostředí a populací**



# Multifunkčnost ÚSES

- ➔ ÚSES se vyznačuje plněním řady **ekologických, biologických či estetických funkcí**
  - Podpora ekologické stability krajiny
  - Zvyšování biodiversity - druhové a stanovištní
  - Umožnění migrace organismů, zajišťování konektivity přírodních biotopů, zmírňování dopadů fragmentace krajiny
  - Krajinotvorné funkce, obnova krajinných prvků
  - Ochrana proti půdní erozi
  - Zadržování vody v krajině
  - Obnova a podpora toku látek, energií a informací v krajině a obnova genofondu
  - Zvyšování přírodní a estetické hodnoty krajinného rázu
  - Napojení sídelní zeleně na okolní krajinu
  - Zatraktivnění přístupu do krajiny (rekreační, sportovní využití)



# Metodika vymezení ÚSES

- ➔ Zkušenosti AOPK ČR při vymezení ÚSES:
  - Renomovaný autorizovaný projektant ÚSES: při vymezení biogeografické jednotky nepoužívám, vycházím z vrstvy přírodních biotopů... STG řada autorizovaných projektantů ÚSES neumí vymežit
  - Jiný autorizovaný projektant – co jsou to STG?
- ➔ Metodika vychází z klasických teorií ÚSES – 70. léta 20. století: unikátní v rámci Evropy, nové, 3 úroňový ÚSES.. a dle těchto teorií udává metodika vyvážené principy vymezení



# Potenciální přírodní ekosystém

## Z metodiky – klasická teorie ÚSES

- ➔ V **reprezentativním biocentru** musí být zastoupeny všechny charakteristické potenciální přírodní ekosystémy
- ➔ Při současných klimatických podmínkách a při absenci původních velkých stád býložravců by klimaxem na více než 95 % území ČR byly **lesní ekosystémy**
- ➔ **Reprezentativní biocentra** a biokoridory přírodního ÚSES mají proto až na výjimky jako **cílové ekosystémy lesní, která mají nejvyšší ekologickou stabilitu**
- ➔ Lesní ekosystém je potenciálním přírodním ekosystémem na většině našeho území, a proto i cílovým ekosystémem většiny přírodního terestrického ÚSES





# Ekologická stabilita

- ➔ Zajistí vyšší ekologickou stabilitu jen **les? Ne. Naopak.**
- ➔ **Klasická teorie** je **překonána**. Existuje vrstva mapování biotopů pro celé území ČR, jsou jiné problémy krajiny než v 70. letech, výrazná fragmentace krajiny, zhoršená konektivita, nedostatek vody, malá retenční schopnost, zrychlený odtok vody, změny klimatu, více extrémních situací..
- ➔ Vodní prvky na hydrických řadách 3 a nižších se dle metodiky nevymezují a nemají význam – proti aktuálnímu problému zadržování vody v krajině zakládání tůní, nádrží..
- ➔ **Je třeba počítat s působením člověka** – v minulosti i v současnosti. Člověk byl a je nedílnou součástí krajiny
- ➔ *Pickett et al. 2007, Ives & Carpenter 2007, Plesník 2010,*
- ➔ *Petříček & Plesník 2012, Lindenmayer et al. 2017 ad.*



# ÚSES a ochrana přírody a krajiny

- ➔ Potřebuje ochrana přírody a krajiny jen **les? Ne.**
- ➔ **Lesní společenstva** jsou v podmínkách ČR v porovnání s ostatními **nejméně ohrožené** (je zde nejmenší podíl ohrožených a mizejících druhů)
- ➔ Například **stepní biotopy** patří ve střední Evropě druhovou rozmanitostí často k **nejbohatším** a zároveň i k **nejohroženějším**
- ➔ **Zalesňování** v rámci realizace ÚSES (na základě vymezení ÚSES a uvedeného cílového stavu v plánu ÚSES) může mít **negativní vliv na předměty ochrany dle ZOPK**
- ➔ Cesta v metodice – 2 ÚSESy přírodní a antropogenně ovlivněný – **zmatek**
- ➔ *Pro rozhodování o vhodnosti vymezení antropogenně podmíněného regionálního ÚSES je důležité, zda jsou příslušné antropogenně podmíněné ekosystémy pro daný bioregion a typ biochory charakteristické - luční regionální ÚSES jen v 11 bioregionech*



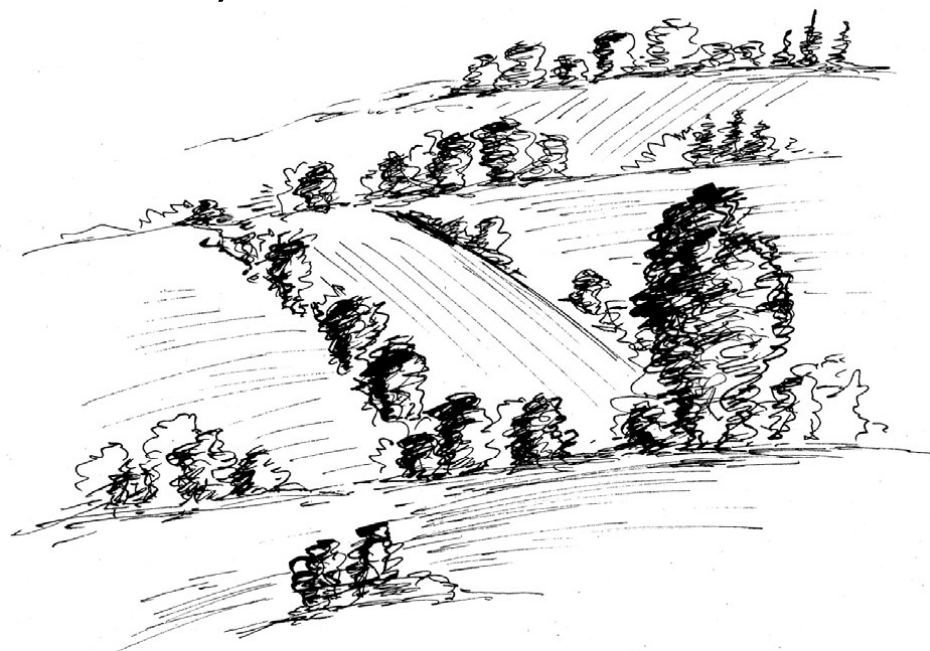
# Zarůstání krajiny

- ➔ Nejde zdaleka jen o realizaci BK, které vytváří **fragmentaci** - to je řešitelné, ale o **realizovaná lesní BC a rozšiřování lesa na úkor jiných (potenciálních) biotopů a společenstev**
- ➔ **Alternativou** ke klasickým biokoridorům mohou být i takzvané **nášlapné kameny (stepping stones)**, tedy soubor menších plošek vzdálených nedaleko od sebe mezi většími biocentry – interakční prvky
- ➔ Příklady CHKO: Český les, Beskydy, ale i všechna ostatní. Nejcennější luční enklávy (druhy rostlin, živočichů včetně zvláště chráněných, lokality soustavy Natura 2000, krajinářsky hodnotné lokality, MZCHÚ, **biocentra ÚSES**) **problém se zarůstáním a sukcesí**, provádí se management
- ➔ Vymezená biocentra na bezlesí dle metodiky – **ZALESNĚNÍ** – **zhoršení stavu přírody a krajiny**



# Ekologická síť

- ➔ Není možné, aby ÚSES (BC) byly řešeny **proti zájmům ochrany přírody a krajiny**
- ➔ ÚSES sám o sobě nemůže suplovat ochranu druhů, či zajistit ochranu dálkových migračních tras živočichů, ale může tomu napomoci v rámci svého postavení v **ekologické síti**, kterou spolu s dalšími nástroji OPK **vytváří**
- ➔ Ekologickou síť tvoří řada prvků (velkoplošná i maloplošná ZCHÚ, lokality soustavy Natura 2000, přírodní parky, VKP, ÚSES.)



Zemědělská krajina s remízky tvořící přirozená společenstva

# Funkce ÚSES

- ➔ ÚSES tvoří **páteř ekologické sítě**, napomáhá zvyšovat ekologickou stabilitu, biodiverzitu, odstraňovat bariéry, omezovat fragmentaci, ale jen ÚSES funkce ekologické sítě nezajistí
- ➔ **Brožura AOPK ČR** „Realizace skladebných částí ÚSES (Kosejk, Petříček, Klápště, Franková, 2009): „*Při realizaci skladebných částí není nutné, aby jejich celou plochu tvořily lesní porosty. Ty by měly být doprovázeny křovinnými a travinnými porosty, případně vodními plochami v mozaice biotopů, která je jak stabilní, tak biologicky vysoce rozmanitá.*“



ÚSES dotváří drobnou krajinnou mozaiku a zvyšuje hodnotu krajinného rázu

# Nutná změna paradigmatu přístupu k ÚSES nejen v souvislosti s nature restoration

- ➔ Obdobně nahlíží na problematiku **přírodních biotopů** i aktuálně projednávaný **návrh nového nařízení evropského parlamentu a rady o obnově přírody**, které mimo jiné v kapitole II, článku 4 **ukládá propojit přírodní biotopy při zohlednění ekologických nároků druhů**.
- ➔ **Nutná změna paradigmatu přístupu k ÚSES nejen v souvislosti s nature restoration**
- ➔ Nejde o **revoluci**, jsou jasné limity z ÚPD, plně **podporujeme uchování ÚSES** a **považujeme za nezbytné vycházet z dosavadního vymezení**. Chceme usilovat o maximální kontinuitu při respektování **principu přiměřené konzervativnosti**. Podstatná část metodiky je využitelná i při změně přístupu.
- ➔ Jde o zefektivnění působení ÚSES v krajině

# Nutná změna paradigmatu přístupu k ÚSES nejen v souvislosti s nature restoration

- ➔ Jako **hlavní princip** vymezení ÚSES využít vymezení dle **aktuálního stavu krajiny** - výskytu přírodních biotopů, a na ně vázaných živých organismů
- ➔ Nevymezovat (pouze) s ohledem na potenciální lesní ekosystémy
- ➔ Přirozená stanoviště všech typů biotopů typických pro konkrétní krajinu se musí stát společným základem všech variantních řešení pro využívání určitého území
- ➔ Úprava metodických postupů
- ➔ Podpora:
  - prof. Bejček, děkan FŽP ČZÚ
  - prof. Kovář, odd. geobotaniky PŘF UK
  - doc. Kučera kat. biologie ekosystémů PŘF JČU
  - prof. Storch, Centrum pro teoretická studia UK a kat. ekologie PŘF UK
  - od mnoha externích biologů i odborných pracovníků v rámci AOPK ČR



# Standardy péče o přírodu a krajinu

## ŘADA C – ÚSES, INTERAKČNÍ A KRAJINOTVORNÉ PRVKY

➔ Zabývá se rozpracováním dílčích okruhů v zakládání a péči o skladebné části ÚSES, interakční a krajinotvorné prvky na nelesních plochách

### 00 Obecné

00 001 Názvosloví

### 01 Kontroly, hodnocení, plánování

01 001 Hodnocení funkčnosti ÚSES

### 01 002 Navrhování ÚSES (plány, projekty)

### 02 Technologické postupy

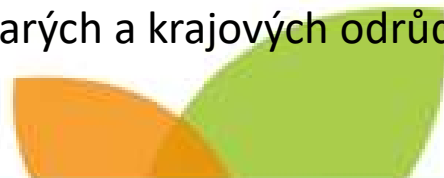
02 001 Vytváření biocenter a biokoridorů ÚSES

02 002 Vytváření interakčních a krajinotvorných prvků

02 003 Funkční výsadby ovocných stromů v zemědělské krajině

02 004 Péče o skladebné části ÚSES vč. interakčních a krajinotvorných prvků

02 005 Péče o jedince a sady starých a krajových odrůd ovocných dřevin

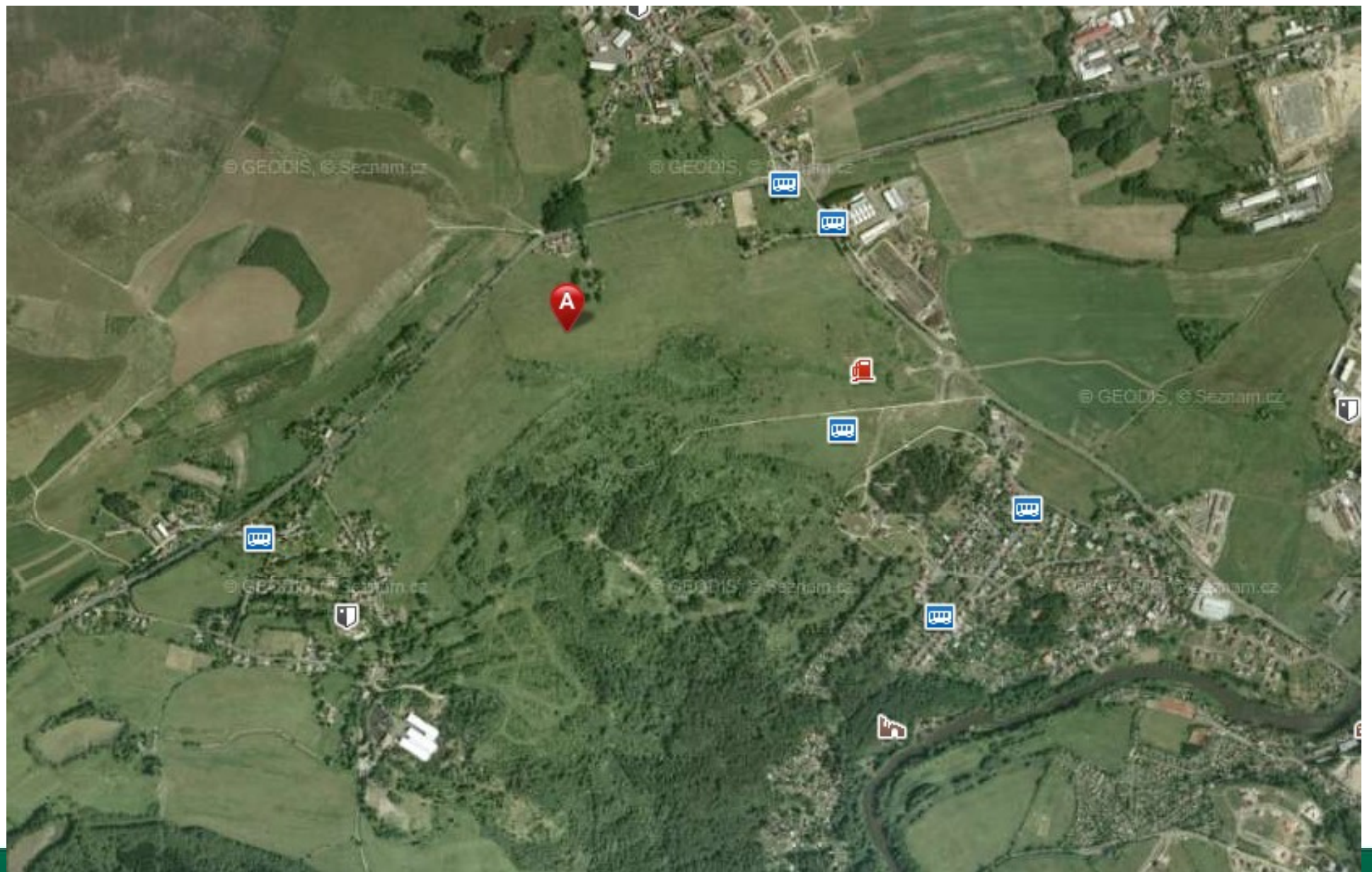




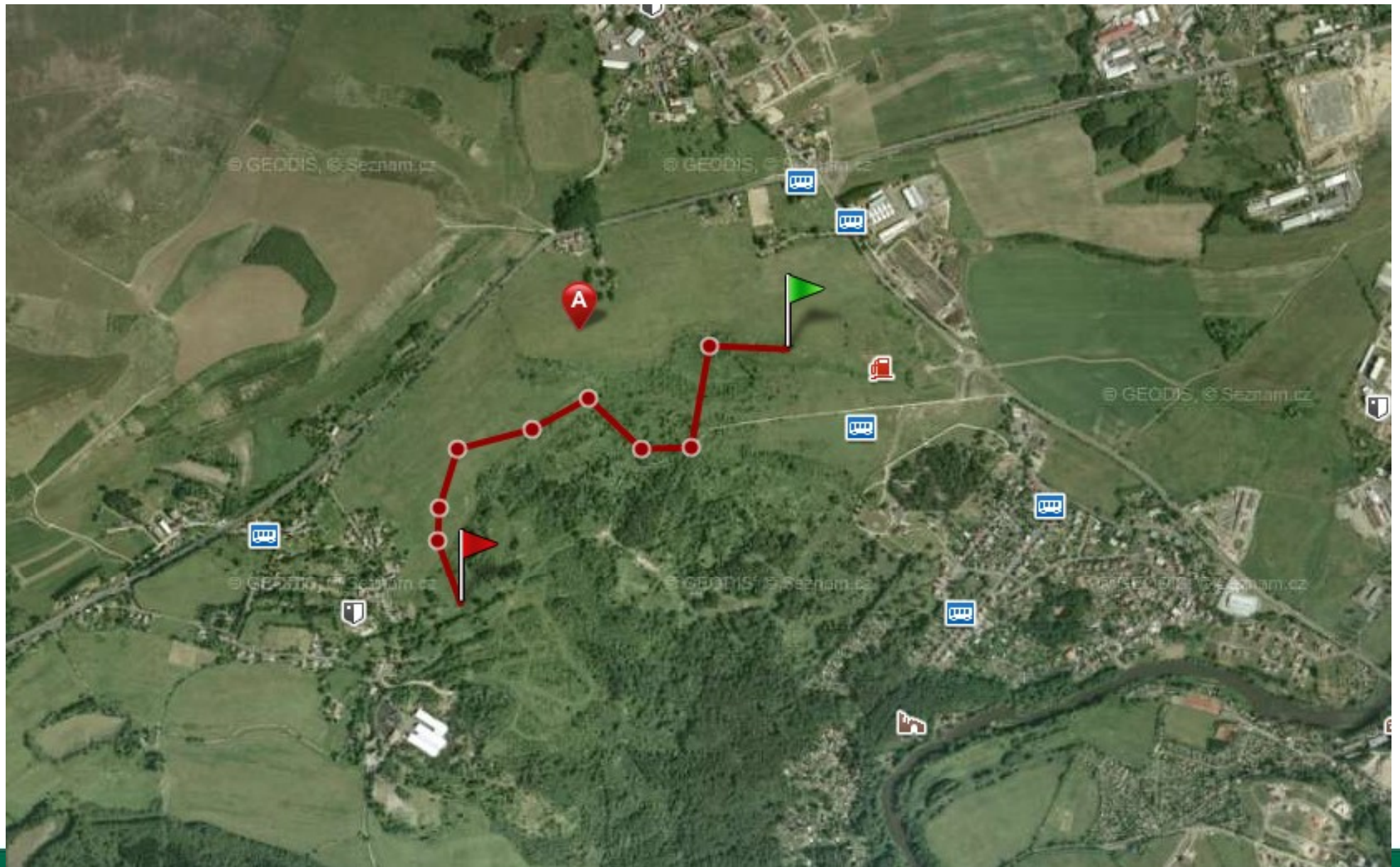
# Přetrvávající problémy s ÚSES

- ➔ **Chyby v plánech a projektech ÚSES**
- ➔ ÚSES nejsou navrhovány osobou s autorizací A3.1 projektant ÚSES, což je na výstupech zpravidla vidět na první pohled, nerespektují řadu metodických pravidel
- ➔ Řešením **změna autorizačního řádu** či **udělování autorizace v rámci resortu MŽP**
  
- ➔ **Chyby v realizacích**
- ➔ Zanedbávaná následná péče
- ➔ Nevhodně řešené pozemkové úpravy
- ➔ Vazba na ÚP









# Finanční nástroje

- ➔ Výzva programu **Národní plán obnovy – Podpora obnovy přirozených funkcí krajiny**
- ➔ Možnost financování tvorby prvků ÚSES i dalších krajinných prvků
- ➔ Realizace mimo zastavěné a zastavitelné území
- ➔ Až do 100 % uznatelných nákladů
- ➔ Do 250 000 Kč na jednu akci
- ➔ Nemusí žádat majitel pozemku, stačí jeho souhlas (včetně souhlasu s udržitelností)
- ➔ Možnost realizací více akcí jedním žadatelem
- ➔ Realizace i víceletých akcí až do roku 2025
- ➔ **Ukončení výzvy: 13. 10. 2022**
- ➔ děkujeme
- ➔ **Vymezování i realizace ÚSES bude řešena i v OP ŽP 2021 – 2027**
- ➔ **[www.dotace.nature.cz](http://www.dotace.nature.cz)**



EU\_NPO.png



# RNDr. Václav Petříček



**Václave, DĚKUJEME**



# PŘÍRODA JE NAŠE DĚDICTVÍ I BUDOUCNOST

Děkuji za pozornost

[jaromir.kosejk@nature.cz](mailto:jaromir.kosejk@nature.cz)

