

ČEŠTÍ ZEMĚDĚLCI V 21. STOLETÍ – SPRÁVCI NEBO ODPŮRCI KRAJINNÝCH PRVKŮ?

Mgr. Radim LOKOČ, Ph.D.

*Katedra environmentálních studií, Fakulta sociálních studií, MU Brno
lokoc@fss.muni.cz*

ABSTRAKT

Pro existenci, charakter a plnění funkcí krajinných prvků, které jsou často součástí kostry ekologické stability venkovské krajiny, je kromě jiných biotických a abiotických faktorů rozhodující také chování zemědělců. Příspěvek dochází k závěru, že v řadě případů lze u českých zemědělců nalézt pouze omezené předpoklady – zjištěné postoje, vzorce chování a způsoby hospodaření se často mohou jevit dokonce jako protikladné k požadavkům na obnovu a péči o krajinné prvky. Konkrétní aktivity zemědělců pak závisí na řadě faktorů – na charakteru krajinných prvků, postojích zemědělců, jejich dosavadních zkušenostech s jejich obnovou a údržbou, na jejich zájmech a ostatních aktivitách, charakteru oblasti, způsobech a intenzitě hospodaření farmy, míře závislosti na vlastní produkci a na dotacích.

ÚVODEM

Jelikož krajinné prvky (skupiny stromů, remízky, mokřady, rybníčky a další) zahrnuté do kostry ekologické stability v drtivé většině případů sousedí nebo jsou přímou součástí agroekosystému, je pro jejich existenci, charakter a plnění jejich funkcí (kromě jiných biotických a abiotických faktorů) často rozhodující chování zemědělců. Povahu tohoto vzájemného vztahu, konkr. také obnovu a údržbu, lze rovněž chápat jako jeden z ukazatelů udržitelného hospodaření v krajině a naplňování role *správce krajiny*, jež vychází z představ a cílů současné zemědělské politiky – zejména ze zvýšeného důrazu na mimoprodukční funkce zemědělství.

V souvislosti s výše zmíněnou společenskou objednávkou se tak jeví jako klíčové otázky postojů, vzorců chování a aktivit zemědělců. Do jaké míry se překrývá a nebo liší percepce krajinných prvků u současných zemědělců s percepcí jiných profesních skupin (ochránců přírody, státní správy, samosprávy)? A lze vůbec u zemědělců v minulosti najít konkrétní předpoklady pro plnění role *správce krajiny*, konkr. pro obnovu a péči o krajinné prvky?

PŘEDPOKLADY ZEMĚDĚLCE JAKO SPRÁVCE KRAJINY?

V první řadě je třeba si uvědomit, že krajinné prvky, jako jsou keře, pestré porosty luk a mezí, společenstva drobných mokřadů atd., které považujeme za typické pro českou zemědělskou krajinu před kolektivizací a označujeme je jako krásné a ekologicky cenné, jsou v podstatě malými úspěchy divočiny, na něž bylo zemědělcovo snažení krátké (Librová 2003: 79). Tento stav vychází ze základního atributu zemědělcovy činnosti, kdy odnepaměti bojoval s přírodou, lépe řečeno s invazí divočiny (Makowski, Buderath 1983; Librová 2001; Flade et al. 2003: 9). Jeho hlavní starostí bylo vždy uživit vlastní rodinu a uspokojit požadavky vlastníka půdy, na níž hospodařil. Vše je umocněno závislostí zemědělství na *rozmarech přírody*, neustálou hrozbou bídy a neutuchajícími obavami o úrodu, jež byla dlouhou dobu velmi nízká. Navíc postoje zemědělců k přírodě jako

k něčemu, s čím se musí neustále bojovat, přetrvávají i v pozdějších dobách, kdy jsou výnosy z polí mnohem vyšší, a hospodáři tudíž nemusí mít takovou obavu o uživení vlastní rodiny. Hofstetter (2002: 247) je přesvědčen, že z pohledu zemědělce jsou jen sotva možné jiné vzorce chování.

Takovéto vzorce chování platí nejen v případě okolních ekosystémů, ale s ještě větším důrazem pro vztahování se k samotnému agroekosystému – zemědělci se vždy snažili obhospodařované pozemky co nejvíce druhově ochudit a vytvořit extrémně mladý ekosystém, nejlépe monokulturu, jež je pro dosažení vysoké produkce nejvhodnější. Přestože přírodu omezovali a snažili se ji na svých zemědělských plochách co možná nejvíce eliminovat, nebyli až do určité doby schopni dosáhnout většího a dlouhodobějšího vítězství, protože jejich technická a technologická vyspělost nebyla dostačující.

Přestože drtivá většina z rostlin, jež našly své stanoviště v agroekosystému, je zemědělci označena jako plevel, nepořádek nebo divočina a potírána, nelze zemědělství v minulosti upřít zásadní roli při zvyšování biodiverzity a v prohloubení diferenciacie kulturních ekosystémů. Paradoxně to byl pozitivní výsledek intenzifikace využívání půdy, tedy stejného trendu, který od průmyslové revoluce¹ způsobuje nivelizaci prostředí a unifikaci způsobů hospodářského využívání (Míchal 1992: 62), což negativně ovlivňuje druhovou a ekosystémovou diverzitu zemědělské krajiny.

Obdobné jako s bojem proti divočině je to také s estetickým oceněním přírody ze strany zemědělců. Píše-li Stibral v souvislosti s barokem o různých typech a počátcích oceňování estetických hodnot přírody a krajiny, navrhuje ihned myšlenku, že by obyčejný sedlák (i měšťan) chodil obdivovat západ slunce či horskou scenerii. Zemědělci považovali přírodu, tu divokou především, za nebezpečnou a hrozivou, vysoké hory dokonce vnímali jako obludné a označovali je jako bradavice nebo vředy. Jako krásnou a půvabnou označovali krajinu rovnou, plochou a především obdělanou – tedy takovou, ze které „*zmizelo vše z nespoutané divočiny a byla plná sadů, zahrad či vinic.*“ (tamtéž: 58) Tento pohled na divokou přírodu považuje u vesnického obyvatelstva za typický hluboko do 18. století, někde dokonce do 19. století, u řady zemědělců je patrný ještě v současnosti.

Vztah hospodářů k přírodě nelze zaměňovat s jejich vztahem ke krajině – ten byl nejvíce určován vztahem (poutem) k půdě. Základem tohoto vztahu byla zmíněná snaha o co největší a nejkvalitnější úrodu. Vztah k půdě má zcela jiné rysy než u jiných profesních skupin – představoval hospodářské zkušenosti, které měly zajistit dobrou úrodnost obdělávaných polí, byl formován skrze vědomí, že obdělaná pole jsou výsledkem práce předků. Vztah ke krajině je proto nutné posuzovat jako spravování dědictví předků. Byl navíc umocňován každodenní činností – zpřítomňován v každodenním kontaktu s půdou a krajinou. Další z hlavních motivací bylo předání hospodářství potomkům, zajištění pokračování v tradici hospodaření.

Odtud také vychází vlastní zemědělcovo vnímání role *správce krajiny* a přesvědčení, že o se krajinu dovedou postarat nejlépe, protože to činili odnepaměti. Uvedený typ vztahování k půdě, resp. ke krajině, v současnosti často přispívá k přesvědčení o environmentálně šetrném hospodaření zemědělců v minulosti (zejména ve srovnání s kolektivizací), které bývá mnohdy vnímáno jako předobraz současných konceptů udržitelného zemědělství. Je potřeba však zároveň připustit často opomíjený fakt, že k negativním dopadům zemědělské činnosti na prostředí docházelo již od počátků

¹ Nejvyšší ekologickou rozmanitost a s ní související druhovou diverzitu řadí Míchal ve Střední Evropě do století před začátek industrializace, uvádí rozmezí let 1700 až 1820, v některých krajinách až 1850 (Míchal 1992: 62).

zemědělství. „*Některé historické formy využití půdy byly vším jiným, jen ne udržitelné,*“ píše van Elsen a Rahmann (2004).

Lze tedy prohlásit, že venkovská krajina vznikala z velké části jako nezáměrný vedlejší produkt činnosti tehdejších hospodářů (samozřejmě kromě komponované krajiny v baroku, která však byla dílem šlechty). Zemědělci nevytvářeli krajinu na základě svých estetických záměrů, ale krajina byla vedlejším výsledkem jejich hospodaření – jakýmsi „*funkčním výrobním optimumem v tehdejších historických podmínkách, za daného výrobního způsobu a daného stavu vlastnictví půdy.*“ (Librová 1987: 95) Byla to zkušenost, která naučila hospodáře např. dodržovat meze, zbytečně nerozšiřovat polní cesty, chránit pole a krajinu před erozí a lesy udržovat v přiměřeném rozsahu. Tehdejší zemědělci vytvářeli sekundární ekologickou homeostázu, aniž by vědomě chtěli. „*Narušovali sice původní ekologické poměry v krajině, nahrazovali je však koloběhem svého bezodpadového hospodářství,*“ doplňuje Librová (1988: 129).

V souvislosti se změnami, ke kterým docházelo během kolektivizace zemědělství – ztráta soukromého vlastnictví půdy, násilný vstup do JZD, v krajině zejména vysoké zornění, scelování pozemků, likvidace polních a úvozových cest, mezí, remízků, rozptýlené zeleně, luk, pastvin, drobných sakrálních památek atd. – se v literatuře setkáme s tvrzeními, že se z činnosti zemědělců během tohoto období vytratily zodpovědnost za obhospodařované pozemky, zmiňovaný vztah k půdě a úcta k dědictví předků. Přerušeni kontinuity vývoje zapříčiněné změnami v hospodaření a v tradiční skladbě zemědělských subjektů proto také znamenalo „ztrátu identity“ – zprerhání vazeb zemědělce ke krajině jako k prostředí, ve kterém žije a hospodaří.

Podobně hodnotí tuto proměnu Meyer (2000: 126-127), když píše o proměně sedlák – zemědělec – zemědělský inženýr – podnikatel. Důvodem je podle něj nutnost zemědělce vypořádat se s velmi komplexními systémy, v nichž se musí pohybovat. Samostatnost, iniciativa a motivace jsou podle něj základní předpoklady úspěchu. Stále se však zemědělci odlišují od ostatních profesí charakterem své práce, především požadovanou nutností neustálé připravenosti.

Přes určité pozitivní změny se kritici současného českého zemědělství a zemědělské politiky domnívají, že se postoje současných zemědělců a obzvláště způsob jejich hospodaření v krajině nezměnily (Weber 2001). Lze tak stále pozorovat setrvačnost velkovýrobních způsobů hospodaření v krajině, nešetrných k životnímu prostředí, a neochotu měnit navyklé postupy, které jsou dědictvím hospodaření socialistických jednotných zemědělských družstev. Podobnou zkušenost uvádí Newmann et al. (1990), kteří došli k závěru, že „*motivace zemědělců dosáhnout zisku konzervativní cestou jsou mnohem silnější než environmentální motivace*“, i kdyby existovaly odměny za environmentálně příznivé aktivity.

Z předešlé analýzy domácí a zahraniční literatury je patrné, že v postojích zemědělců, vzorcích chování i preferovaných způsobech hospodaření lze v mnoha případech nalézt jen velmi omezené předpoklady k naplňování role *správce krajiny*. Zjištěné postoje, vzorce chování a způsoby hospodaření se často mohou jevit dokonce jako protikladné k požadavkům na ochranu a obnovu kostry ekologické stability.

POSTOJE KE KRAJINNÝM PRVKŮM U ZEMĚDĚLCŮ VE TŘECH OBLASTECH MORAVY A SLEZSKA

Pro dosažení obrazu vztahu současného zemědělce ke krajinným prvkům je nezbytné se zaměřit jak na jejich percepci, tak na ochotu a schopnost je obnovovat a udržovat. Z tohoto důvodu byly provedeny případové studie na dvaceti čtyřech farmách ve třech oblastech Moravy a Slezska – na Hané, Bruntálsku a Valašskokloboucku, které svým charakterem reprezentují nejběžnější typy zemědělské krajiny v České republice.

U zemědělců souboru jsou patrné spíše pozitivní postoje² k těm krajinným prvkům, které v současnosti souvisejí s hospodařením, s praktickým užitím (cesty, meze a příkopy, louky, liniová a skupinová zeleň), a spíše negativní u těch, jejichž možnost pro zemědělské využití je podstatně nižší nebo se oproti minulosti změnila (divoká zeleň, zamokřené louky, staré a krajové odrůdy ovocných stromů). Do určité míry to neplatí u malých vodních ploch a drobné sakrální architektury, které, byť nemají pro zemědělce hospodářský význam, zemědělci vnímají jako hodnotné a často uvádějí, že by se o ně zemědělci měli starat.

Především intenzivně hospodařící zemědělci závislí na produkci mají stále k řadě krajinných prvků nepřátelský vztah – připisují remízům a porostům na mezích zejména funkci semenišť plevele, označují je jako *divočinu*, nepořádek a pokládají je za esteticky málo hodnotné. V oblastech s velkým podílem orné půdy se tak nadále můžeme setkat s přetrvávajícím nešvarem družstevních traktoristů – eliminací keřů a stromů na mezích, s prováděním orby až do těsné blízkosti kořene stromů v alejích.

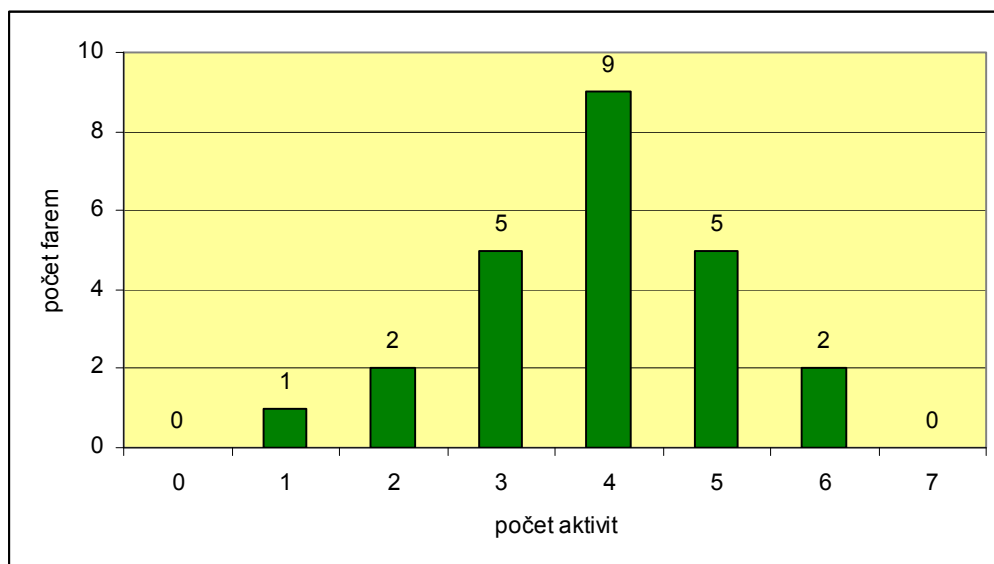
Postoje většiny produkčních zemědělců ke krajinným prvkům tak odpovídají závěrům Librové (2001) a Fladeho (2003), kdy si zemědělci oproti nezemědělcům vytvářejí jiná měřítká a hodnocení přírodních procesů, což souvisí s jejich vztahem k přírodě, který je v první řadě orientován pracovní a produkčně, nikoliv *volnočasově*. Krajinné prvky proto vnímají téměř výhradně ve spojení s vlastní zemědělskou produkcí, jejich estetické a ekologické hodnoty oceňují pouze zřídka. Potvrzují se tak hypotézy vztahu ke krajinným prvkům, resp. krajině u zemědělců závislých na produkci, jejich ocenění upravené a především obdělávané krajiny bez plevele.

Zároveň se jako velmi hodnotné jeví zjištění, že část zemědělců souboru, častěji ti, kteří jsou z velké části placeni z dotací, a jsou tak jen v omezené míře závislí na produkci, vykazuje pozitivnější postoje ke krajinným prvkům (včetně těch s převažující přírodní složkou) a větší ocenění jejich ekologických, biologických a estetických hodnot. Nahrává tomu také praxe, kdy tito zemědělci hospodaří většinou extenzivnějšími způsoby, nejsou nuceni omezovat vlivy okolních ekosystémů tak jako zemědělci závislí na produkci – tzn., že nemusí natolik eliminovat divokou přírodu na obhospodařovaných pozemcích a v jejich bezprostřední blízkosti. Dále jsou tyto postoje pozitivnější u těch ekologických zemědělců, jež přistoupili na postupy ekologického zemědělství na základě vlastních postojů, nebyli motivováni zejména nebo výhradně nabízenými dotacemi, a u zemědělců, kteří aktivně spolupracují s orgány ochrany přírody.

² Tyto postoje jsou vyjádřeny percepcí krajiny, ochotou a schopností obnovovat a udržovat krajinné prvky zemědělci a jejich přesvědčením, o které z nich by se měli zemědělci starat. Při hodnocení jsem zohlednil také způsoby hospodaření a (pokud to bylo možné) ověřil jejich vyjádření v terénu.

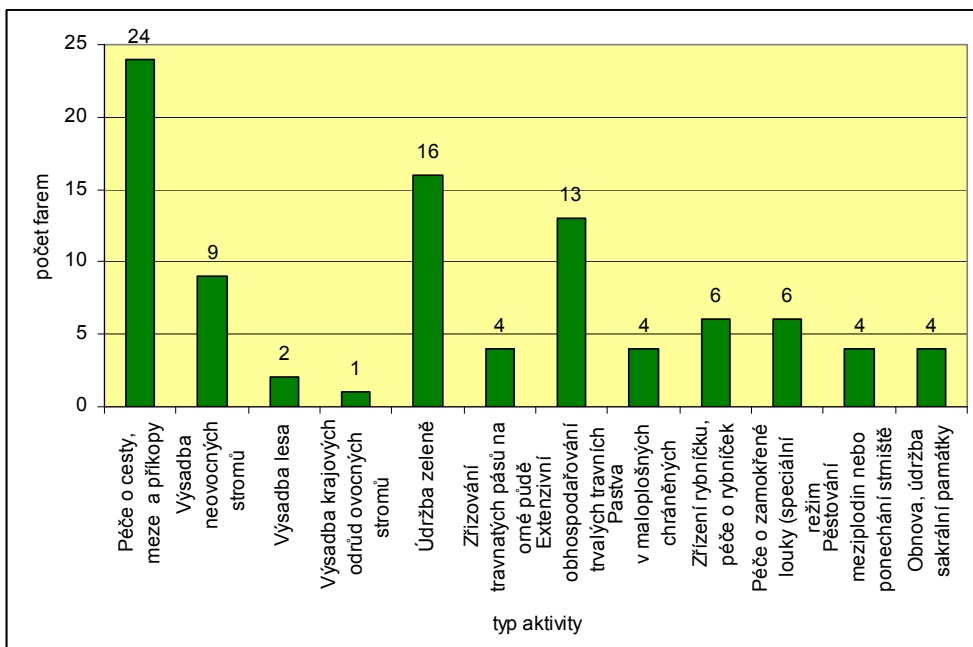
KONKRÉTNÍ AKTIVITY OBNOVY A PÉČE O KRAJINNÉ PRVKY

Všichni dotázaní zemědělci uvedli přinejmenším jednu z možných dvanácti aktivit prováděných v blízké minulosti nebo současnosti. Není bez zajímavosti, že jedné nebo dvěma činnostem se věnují pouze tři farmy. Nejčastěji se zemědělci věnují čtyřem aktivitám – v devíti případech, třem, resp. pěti aktivitám se věnuje pět farem souboru. Rozdíl mezi úrodnými oblastmi na straně jedné a podhorskými a horskými oblastmi na straně druhé je zřejmý i v tomto srovnání: zatímco konvenční intenzivně hospodařící zemědělci hanáckého podsouboru vykazují jednu až tři aktivity, nanejvýš ve dvou případech čtyři aktivity, uvádějí zemědělci z Bruntálska a Valašskokloboucka větší množství prováděných aktivit. Běžně se věnují čtyřem nebo pěti aktivitám. Největšímu počtu šesti aktivit, z celkových dvanácti se rozhodli věnovat ekologičtí zemědělci z Valašskokloboucka.



Obr. 1: Počet činností prováděných zemědělci souboru

V komparaci s britskými zemědělci, jak je prezentuje McInneryho et al. (2000) výzkum (nejčastěji se věnovali dvěma a třem aktivitám, přičemž výjimkou nejsou ani farmy, které se věnují sedmi až deseti aktivitám), jsou zemědělci mého výzkumu méně aktivní. Domnívám se však, že je přesto možné tento výsledek interpretovat jako překvapivě pozitivní, především vzhledem ke skeptickým poznatkům předchozích výzkumů z českého prostředí (Pražan, Kříž 1997, Sklenička 2001, Lapka, Gottlieb 2000). Na druhé straně je nutné si uvědomit, že řada aktivit je spojena a vynucena především přijímáním dotací.



Obr. 2: Přehled prováděných konkrétních činností farmami souboru

K rozšíření prováděných aktivit britskými a německými zemědělci přispívá taky skutečnost, že tyto aktivity jsou ve středu pozornosti v britském a německém prostředí již po několik desetiletí. Společenská poptávka po mimoprodukčních funkcích zemědělství, resp. po službách zemědělců, je tedy dlouhodobá, od 90. let 20. století je navíc podpořena řadou podpůrných programů. Je zde tedy vyšší pravděpodobnost, že se za tu dobu pro řadu popsaných aktivit rozhodli mnohdy dosti konzervativní, produkčně zaměřeni zemědělci a rozšířili svou činnost o zmíněné aktivity. V českém prostředí jsme svědky teprve počáteční fáze poptávky po obnově a údržbě krajinných prvků zemědělci a zvyšování povědomí o jejich důležitosti. Mám za to, že při dlouhodobé poptávce a za vhodných podmínek (jak společenských, tak finančních) bude tento trend nadále vzestupný.

Konkrétní aktivity obnovy a péče o sledované krajinné prvky zemědělci závisí na několika faktorech: charakter krajinných prvků, postoje zemědělců k nim, jejich dosavadní zkušenosti s jejich obnovou a údržbou, jejich zájmy a ostatní aktivity, charakter oblasti, zaměření, způsoby a intenzita hospodaření farmy, míra závislosti na vlastní produkci a na dotacích a v neposlední řadě dotace, tzn. zemědělská politika.

Při rozhodování pro konkrétní činnost je tedy opět většinou směrodatný charakter krajinných prvků, jejich vnímání zemědělcem, kdy rozhoduje hlavně konkrétní užitek pro hospodaření zemědělce. Na tuto skutečnost poukazují rovněž zahraniční výzkumy (McInnery et al. 2000, van Elsen 2004)³. Dále je rozhodující, zda jde o typický a hojně

3 McInnery et al. (2000) a van Elsen (2004) shodně zmiňují jako nejrozšířenější aktivity u zemědělců svých výzkumů výsadbu a péči o živé ploty. Van Elsen však uvádí, že motivace zemědělců je nezdůvodněná vedena také možností využití ořezu z těchto plotů ke spalování dřevní štěpky.

zastoupený prvek v krajině, v tom případě vždy nemusí znamenat pro zemědělce přímý užitek.

Zemědělci z podhorských a horských oblastí hospodaří ve srovnání se zemědělci z úrodných oblastí v krajině s vyšším zastoupením sledovaných krajinných prvků, často je tedy nemusí doplňovat. Naopak zemědělci na Hané, kteří v monotónní scelené zemědělské krajině hospodaří s minimálním počtem stabilizačních krajinných prvků, by museli nejprve tyto prvky nově vytvořit, což představuje značné úsilí nebo dokonce překážku – také vzhledem k vysokému podílu pronajaté půdy a intenzivním způsobům hospodaření na orné půdě. I zde se však najdou výjimky.

Vliv na množství i diverzitu prováděných aktivit mají vedle charakteru oblasti taky způsoby, zaměření a intenzita hospodaření farmy: extenzivní (často ekologické) farmy v podhorských a horských oblastech zaměřené na pastevní odchovy se ve větší míře věnují výsadbě zeleně, udržují zamokřené louky, častěji obnovují nebo nově zřizují malé vodní plochy. Tyto farmy více pečují o krajinné prvky i z toho důvodu, že hospodaří ve velké míře na travních porostech, na nichž nebo v jejichž blízkosti se tyto krajinné prvky nacházejí. Jedná se o takové prvky, které bezprostředně souvisí s jejich způsoby hospodaření – stromy, jako zastínění pro dobytek, malé vodní plochy, jako možnost napájení dobytka, sečení květnatých luk a přepásání maloplošných chráněných území atd. Rozdíl v zaměření hospodaření farmy nebyl zaznamenán u péče o cesty, okolní příkopy a meze. Pouze u zemědělců hospodařících na orné půdě, zejména z hanáckého podsouboru, byla nejčastějším argumentem pro tuto činnost ochrana polí před rozšířením plevelu.

U zkoumaných farem z podhorských a horských oblastí, které jsou velmi omezeně závislé na vlastní produkci, je prokázána větší ochota a schopnost věnovat se aktivitám obnovy a údržby krajinných prvků než u produkčně zaměřených zemědělců. Ale i mezi nimi se najdou výjimky, jako např. soukromě hospodařící rolník z Hané. Jsem toho názoru, že značnou roli zde hrají také vlastní zkušenosti a postoje k hospodaření, k přírodě a ke krajině a do určité míry i životní způsob zemědělce. Tyto závěry potvrzuje Flade, který došel studiem německých zemědělců k poznatku, že značný vliv na zájem o udržitelné způsoby hospodaření a další aktivity má situace v zemědělském subjektu, existence alternativních možností příjmů a vlastní zkušenosti (Flade et al. 2003: 255). Ty se projevují pozitivně zejména u těch zemědělců, kteří se v minulosti věnovali ochraně přírody.

Ochotu a schopnost věnovat se obnově a údržbě krajinných prvků ovlivňují v řadě případů taktéž zájmy a ostatní aktivity zemědělce. Tento faktor se projevuje zejména u zřizování a údržby rybníčků a u výsadby zeleně. Pozitivní postoj k výsadbě zeleně (a netýká se to jen lesů) a samotné vysazování zeleně jsem zaznamenal především u těch zemědělců, kteří se v minulosti nebo současnosti věnovali myslivosti. Tuto činnost však nelze plně vnímat jako projev ochrany přírody – vzhledem k motivaci, kterou je v tomto případě především lov zvěře.⁴ Také zemědělec z Hané, jenž inicioval pozemkové úpravy, je aktivním myslivcem a ve volném čase se věnuje pěší turistice.

Problém vysokého poměru pronajaté půdy, jež negativně ovlivňuje účast na agroenvironmentálních opatřeních, se projevuje též u obnovy a údržby krajinných prvků: „*Vysadit les je u nás problematické v tom, že máme pronajatou půdu, kdyby byla vlastní, je*

⁴ Na druhé straně Vonderach et al. (2002: 53) upozorňují u řady zemědělců svého souboru, kteří se zapojili do ochrany hnízdišť lučních ptáků a věnují se také dalším aktivitám, na jejich členství v mysliveckém sdružení. Při tom myslivecká sdružení v Dolním Sasku označují jako zavedené ochranné organizace: „*I když má ochrana lučního ptactva velmi málo společného s myslivostí, přemýšlení v souvislostech je zde rozšířeno a umožňuje dodatečné motivy pro účast na programech.*“

to jednodušší. Kdysi byl návrh zalesnit jeden kopec, bylo by to nejrozumnější řešení, ale je tam 12 vlastníků. Nikdo z nich by to nešel do Zlína vyřizovat.“ Dokládá to skutečnost, že dva zemědělci, kteří vysadili 1 ha lesa, tak vždy učinili pouze na svém pozemku. Na nepochopení vlastníka půdy narazil zemědělec, který z části na pronajatém pozemku v místě podmačeného pole zřídil rybníček s mokřadem, ač mu byla zaručena náhrada pozemku.

Nejistota, zda budou zemědělci na pronajaté půdě hospodařit dlouhodobě, znamená menší ochotu ke změnám na této půdě, které by měly pozitivní dopady pro ekologickou stabilitu a biodiverzitu daného biotopu (nejvíce žádané u velkých ploch orné půdy). Schází jim tudíž motivace k dlouhodobějším opatřením. Kromě výsadby stromů se to týká rovněž protierozních terénních úprav, rekultivací znečištěných ploch, zřizování komunikací k získání lepší dostupnosti a obnovy dalších krajinných prvků. Na druhé straně se v souboru najdou zemědělci, kteří hospodaří z velké části na pronajaté zemědělské půdě a na pronajatých plochách zeleň vysazují.

Také v případě výběru aktivit péče obnovy krajinných prvků hrají jistou roli dotace na plochu (SAPS), agroenvironmentálních opatření a programu péče o krajinu – daná činnost může být zároveň podmínkou účasti na programech, tzn. podmínkou získání dotací (viz často uváděná údržba cest a okolí, údržba zeleně) nebo jejich důsledkem (zakládání a extenzivní obhospodařování trvalých travních porostů).

Zahraničních studie (Lobley, Potter 1998; Wilson 1997; McNallyová 2002, McInnery a kol. 2000; Rosset 1999) zmiňují v souvislosti s péčí a obnovou krajinných prvků určitou roli velikosti farmy. Naproti tomu se malé, střední, tak i velké farmy souboru věnují dvěma až třem aktivitám nebo naopak pěti aktivitám. Dvě farmy, které uvedly nejvyšší počet – šest sledovaných aktivit, patří mezi středně velká hospodářství. Zástupci menších farem často uvádějí, že jim na další aktivity zůstává velmi málo času a jsou omezeni svými finančními možnostmi.

Není bez zajímavosti, že velkému počtu i diverzitě aktivit se věnují tři ženy souboru: podílejí se na vypásání I. zón CHKO Bílé Karpaty, věnují se výsadbě stromů, údržbě zeleně, cest a mezí kolem cest a péči o zamokřené louky. Dvě ze tří farem tak vykazují nadprůměrných 5 aktivit). Šlo také o jediné farmy souboru, které poskytují služby agroturistiky.

Naopak nebyl zaznamenán rozdíl v přístupech k udržitelným způsobům hospodaření u zemědělců v souvislosti s délkou tradice hospodaření. Argument, že zemědělci s dlouhou tradicí budou ochotněji přistupovat k udržitelnějším způsobům hospodaření a dalším aktivitám vedoucím k obnově a péči o krajinné prvky se zcela nepotvrdil.

Přes pozitivní vlivy popsaných aktivit lze u zemědělců souboru narazit na četné nedostatky – návrat krajinných prvků je v řadě případů velmi pomalý, problematický a nedostatečný z hlediska zvýšení stability agroekosystému. Zemědělci vysazují nepůvodní druhy dřevin, údržba travních ploch někdy neodpovídá zásadám udržitelného zemědělství nebo představám správy CHKO a ani ekologičtí zemědělci nesnižují scelení půdních bloků. Dalšími negativními dopady jejich hospodaření jsou v několika případech likvidace zeleně, některé nepřiměřené zásahy v krajině atd.

ZÁVĚREM

Jak vyplývá z předešlého textu, stojí v cestě obnovy a údržby krajinných prvků četné překážky na ekonomické, právně institucionální, profesní i osobní úrovni.

Domnívám se, že k dosažení pozitivních změn je nutné, aby v první řadě zemědělci proměnili své postoje k přírodě a krajině. Přijímám stanoviska Librové, že je nezbytné, aby zemědělci „opustili svůj hluboce zakotvený pocit nepřátelství vůči divočině“ (2001: 129). Vztah k přírodě a krajině nesmí být u současných zemědělců spojen primárně pouze s produkcí jako jedinou hodnotou, kterou přináší půda. (Librová 1988: 135). Protože není možné se opírat o tradice – tradiční vztah zemědělce k polím byl totiž jiného rodu, byl pevně spojen s produkcí – musí přijít jiné racionální přístupy, podložené vzděláním a informovaností.

Za důležité proto pokládám informování a vzdělávání zemědělců v oblastech udržitelného hospodaření, protierozní ochrany, ochrany vod atd., a v neposlední řadě také zlepšení jejich znalostí o vývoji a současném stavu konkrétní krajiny, ve které hospodaří. Klíčovou roli by při tom měli sehrát odborníci z řad biologů, ekologů, krajinných architektů atd. a v neposlední řadě s bohatými zkušenostmi s ekologickým hospodařením nebo jinými environmentálně zaměřenými programy, s obnovou a péčí o krajinné prvky, spolupracující s ochránci přírody atd. Řešení nabízejí např. faremní plány šetrného hospodaření kdy zemědělec společně s odborníky stanovuje zlepšení stavu konkrétních obhospodařovaných ploch, mimo jiné péče o stávající a návrhy na zřízení nových krajinných prvků. Jde o integrální přístup péče o krajinu, kdy se zemědělec stává aktivním v ochraně přírody a zároveň má možnost zapojit se do více dotačních programů.

Za přínosné považuji také zavedení povinnosti plnit standardy GAEC (*Dobry zemědělský a environmentální stav*) od roku 2009. Tyto předpisy chrání také krajinné prvky. V případě, že žadatel tyto standardy nesplňuje, mohou mu být dotace sníženy, v krajním případě neposkytnuty vůbec.

LITERATURA

- FLADE ET. AL.** Naturschutz in der Agrarlandschaft. Ergebnisse des Schorfheide-Chorin-Projektes. 1. vyd. Wiebelsheim: Quelle & Meyer, 2003. 388 s. ISBN 3-494-01307-1.
- HOFSTETTER, M.** Gewinnung der Landwirte als Partner für eine dauerhafte umweltgerechte Landnutzung. In FLADE et. al. Naturschutz in der Agrarlandschaft. Ergebnisse des Schorfheide-Chorin-Projektes. 1. vyd. Wiebelsheim: Quelle & Meyer, 2003, s. 245-259.
- LAPKA, M., GOTTLIEB, M.** Rolník a krajina. Kapitoly ze života soukromých rolníků. 1. vyd. Praha: Slon, 2000. 166 s. ISBN 80-85850-83-4.
- LIBROVÁ, H.** Kulturní krajina potřebuje náš smír s divočinou. In DEJMAL, I. (ed.) Tvář naší země – krajina domova. Lomnice nad Popelkou: Česká komora architektů, 2001, s. 129-133.
- LIBROVÁ, H.** Láska ke krajině? 1. vyd. Brno: Blok, 1988. 165 s.
- LIBROVÁ, H.** Vlažní a váhaví. Kapitoly o ekologickém luxusu. 1. vyd. Brno: Doplněk, 2003. 320 s. ISBN 80-7239-149-6.
- LOBLEY, M., POTTER, C.** Environmental Stewardship in UK Agriculture: A Comparison of the Environmentally Sensitive Area Programme and the Countryside Stewardship Scheme in South East England. Geoforum, 1998, roč. 29, č. 4, s. 413-432.
- MAKOWSKI, H., BUDERATH, B.** Die Natur dem Menschen untertan. Ökologische Spiegel der Landschaftsmalerei. 1. vyd. München: Kindler, 1983. 309 s. ISBN 3463008696.

- MCINNERNY, J. ET AL.** Who cares? A study of farmers' involvement in managing and maintaining the countryside. *Report – Agricultural Economics Unit, University of Exeter, 2000. s. 60.*
- MCNALLY, S.** Are 'Other Gainful Activities' on farms good for the environment? *Journal of Environmental Management, 2002, roč. 66, č.1, s. 57-65.*
- MEYER, D.** Der ländliche Raum: Ein Schanzenreiches Umfeld. In **HÖVELMANN, L.;** **RUPALLA, R. (ed.)** Der Landwirt der Zukunft. *Frankfurt am Main: Deutsche Landwirtschafts-Gesellschaft, 2000, s. 121-134.*
- MÍČHAL, I.** Ekologická stabilita. 1. vyd. Brno: Veronica, 1992. 244 s. ISBN 80-85368-22-6
- NEWMANN, D. L., SAUNDERS, L. S., PITTAWAY, S. F., ANDERSON, G. A.** *Multidiscriminant analysis of farmers risk responses. Proceedings of the 16th Annual Conference of the New Zealand Branch of the Agricultural Economics Society. Ministry of Agricultural & Fisheries Rural Policy Unit No 26, 1990.*
- PRAŽAN, J., KRŽIŽ, Z.** Vliv zemědělství na životní prostředí. 1. vyd. Praha: Výzkumný ústav zemědělské ekonomiky, 1997. 49 s. ISBN 80-85898-58-6.
- ROSSET, M.** *The Multiple Functions and Benefits of Small Farm Agriculture. In the Kontext of Global Trade Negotiations. Food First. Policy Brief. 1999, č. 4., s. 1-22.*
- SKLENIČKA, P.** *Permanentní krajinné struktury – jejich funkce a vývoj. In DEJMAL, I. (ed.) Tvář naší země – krajina domova. 1. vyd. Lomnice nad Popelkou: Česká komora architektů, 2001, s. 1/8-15.*
- STIBRAL, K.** Proč je příroda krásná? Estetické vnímání krajiny v novověku. 1. vyd. Praha: Dokořán, 2005. 202. s. ISBN 80-7363-008-7.
- VAN ELSSEN, T.** *Naturschutz – Praxisansätze auf Bio-Höfen. Ekologie und Landbau. 2004, č. 2. s. 20-22.*
- VAN ELSSEN, T.; RAHMANN, G.** *Naturschutz – eine Kulturaufgabe für den Öko-Landbau. Ekologie und Landbau. 2004, č. 2. s. 14-16.*
- WEBER, M.** *Cílevědomé utváření krajiny v minulosti a současnosti. In DEJMAL, I. (ed.) Tvář naší země – krajina domova. 1. vyd. Lomnice nad Popelkou: Česká komora architektů, 2001, s. 2/35-38.*
- WILSON, G.** *Factors Influencing Farmer Participation in the Environmentally Sensitive Areas Scheme, Journal of Environmental Management, 1997, č. 50, s. 67-93.*