

ÚSES, NATURA A VÝZNAMNÉ LOKALITY SUBREGIONU VELKÉ DÁŘKO

Ing. Monika HAMANOVÁ

*Ústav lesnické botaniky, dendrologie a geobiocenologie, Lesnická a dřevařská fakulta,
Mendelova zemědělská a lesnická universita, Zemědělská 3, 613 00 Brno*

mon.tvr@seznam.cz

Anotace

Subregion Velké Dářko se nachází v jedné z nejhodnotnějších částí České republiky. Leží v centrální části CHKO Žďárské vrchy a kromě husté sítě ÚSES, zde nalezneme 3 lokality Natura 2000 a další maloplošná chráněná území. Ve své práci jsem mapovala všechny ekologicky významné lokality. Výsledkem byla mapa s překryvy jednotlivých chráněných území. V jádrových zónách, kde se překrývá více ploch, by měly být dodržovány plány péče na 100 % a měla by jim být věnována velká pozornost ochránců přírody i úřadů. Pravidlem by mělo i být, aby lokality Natury 2000 byly součástí prvků ÚSES.

Abstract

The object of my project is area of Subregion Velké Dářko, that is situated in one of the ecologically purest regions of the Czech Republic, in the Protected Landscape Area of Žďárské vrchy. I chose this area because there are many ecologically valuable places. There are situated locality of Natura 2000 (Radostínské rašeliniště, Štíří důl, Pod kamenným vrchem). I design map of all ecological valuable places and I design plan of core zone management.

Key words: Natura 2000, TSES – ÚSES, plan of management-plán péče, core zone-jádrová zóna, ecologically valuable places – ekologicky hodnotná území.

1 Úvod

Zájmovým územím celého projektu je centrální část CHKO Žďárské vrchy – Subregion Velké Dářko, který se skládá z katastrálních území obcí : Karlov, Cikháj, Radostín, Polnička, Světnov, Škrdlovice, Vojnův Městec. Základem dokonalého poznání krajiny a navržení plánu péče je shromáždění všech podkladových materiálů a především podrobný terénní průzkum. Kromě ÚSES a lokalit Natura 2000 byly do mapování zahrnuty i ostatní chráněná území.

2 Metodika

Postup práce byl následující:

- Zajištění všech existujících dokumentací k řešenému území – generely ÚSES, územní plány, plány komplexních pozemkových úprav (na řešeném území nejsou)
- Podrobný terénní průzkum srovnávající stav krajiny s platnými dokumentacemi
- Zpracovaná mapy ÚSES v měřítku 1:10 000 z platných dokumentací.
- Zajištění všech dostupných podkladů z CHKO Žďárské vrchy a dalších zdrojů k maloplošným chráněným územím
- Podrobný terénní průzkum srovnávající stav krajiny s platnými dokumentacemi
- Zpracování mapy maloplošných chráněných území
- Zajištění podkladů k lokalitám Natura 2000
- Podrobný terénní průzkum
- Zpracování map Natura 2000

3 Diskuse

Na řešeném území je hustá síť ÚSES. Problémem je, že především na katastrálních hranicích jednotlivých obcí tato síť v několika případech pozbývá spojitosti. V rámci generelu, který se zpracovává pro větší území je ÚSES spojitý, jakmile si však některá obec nechá zpracovat územní plán, tak často je v rámci územního plánu ÚSES změněn a projektant nedodrží konektivitu ÚSES. Jako nejvýznamnější lokality celého subregionu byly označeny následující lokality ÚSES:

Nadregionální biocentra:

- Dářko
- Žákova hora

Regionální biocentra:

- Kamenný vrch
- Štíří důl



Obr. 1: Žákova hora



Obr. 2: Rosnatka okrouhlostá – Dářsko

Na řešeném území se vyskytují z hlediska ochrany přírody další důležité kategorie:

- Přírodní rezervace: Řeka, Štíří důl, Pod Kamenným vrchem
- Přírodní památky: Suché kopce, Tisůvka, Světnovské údolí
- Národní přírodní rezervace: Radostínské rašeliniště, Žákova hora, Dářko
- Maloplošná chráněná území: Suché kopce, Štíří důl, Radostínské rašeliniště, Žákova hora, Tisůvka, Dářko, Světnovské údolí, Pod Kamenným vrchem
- Natura 2000: CZ0615059 – Štíří důl-Řeka (92,5992 ha)
 CZ0614053- Dářské rašeliniště (390,4373 ha)
 CZ0612139 – Pod Kamenným vrchem (12,1247 ha)



Obr. 3: Dářské rašeliniště



Obr. 4: Pod Kamenným vrchem

4 Závěr

Překrytím jednotlivých kategorií byly získány plochy s nejvyšší ekologickou hodnotou. Pro tyto plochy je důležité zavést co nejpřísnější režim a správně dodržovat plány péče tak, aby území neztrácelo na své kvalitě. Jedno území, které by mělo mít dle dokumentací vysokou hodnotu, je již silně narušeno člověkem je dle mého terénního průzkumu Štíří důl.

Další problém vidím ve vymezení lokality Natura 2000 Radostínského rašeliniště a nadregionálního biocentra Dářko. To že prvek ÚSES má větší rozlohu než prvek Natury je pochopitelné, ale pokud lokality Natura 2000 vymezují chráněné lokality evropského významu, které musíme chránit, tak by bylo vhodné, aby byly tyto lokality i celé zahrnuty do prvků ÚSES.

Literatura

- Buček, A. (2000): Významné drobné přírodní a kulturní prvky v lesích. Územní systémy ekologické stability. In: Simon, J. a kol.: Hospodářská úprava lesů. MZLU Brno, Str. 69-101
- Buček, A., Lacina, J. (1977): Hodnocení biogeografických poměrů CHKO Žďárské vrchy. Zprávy geografického ústavu ČSAV, 14:2-3:21-57.
- Buček, A., Lacina, J. (1999): Geobiocenologie II. MZLU Brno.
- Hrouda, V. /ed./ (2000): Žďárské vrchy v čase a v prostoru. Sb. konf. příspěv. Sphagnum Žďár nad Sázavou.
- Chytrý, M., Kučera, T., Kočí, K. /eds./ (2001): Katalog biotopů České republiky. Agentura ochrany přírody a krajiny ČR Praha.
- Löw, J. a kol. (1995): Rukověť projektanta místního územního systému ekologické stability. Doplněk Brno.
- Míchal, I., Petříček, V. (1999): Péče o chráněná území I., II. AOPAK Praha. 456 a 714 s.
- Růžičková, J., Šíbl, J. a kol. (2000): Ekologické sítě v krajině. UK Bratislava. 182 s.
- Psota, J. (1997): Urbanistická studie obce Cikháj.
- Vrška, T., Hort, L., Adam, D., Odehnalová, P., Horal, D. (2002): Dynamika vývoje pralesovitých rezervací v České republice. Academia 2002 Praha.
- Tomášek, M. (2000): Půdy České republiky. Český geologický ústav Praha 2000.
- Vondrušková, H. a kol. (1994): Metodika mapování krajiny. ČÚOP ve spol. s MŽP. SMS Brno 1994.

Kronika obce Cikháje – (Kocandy) 1924-1996

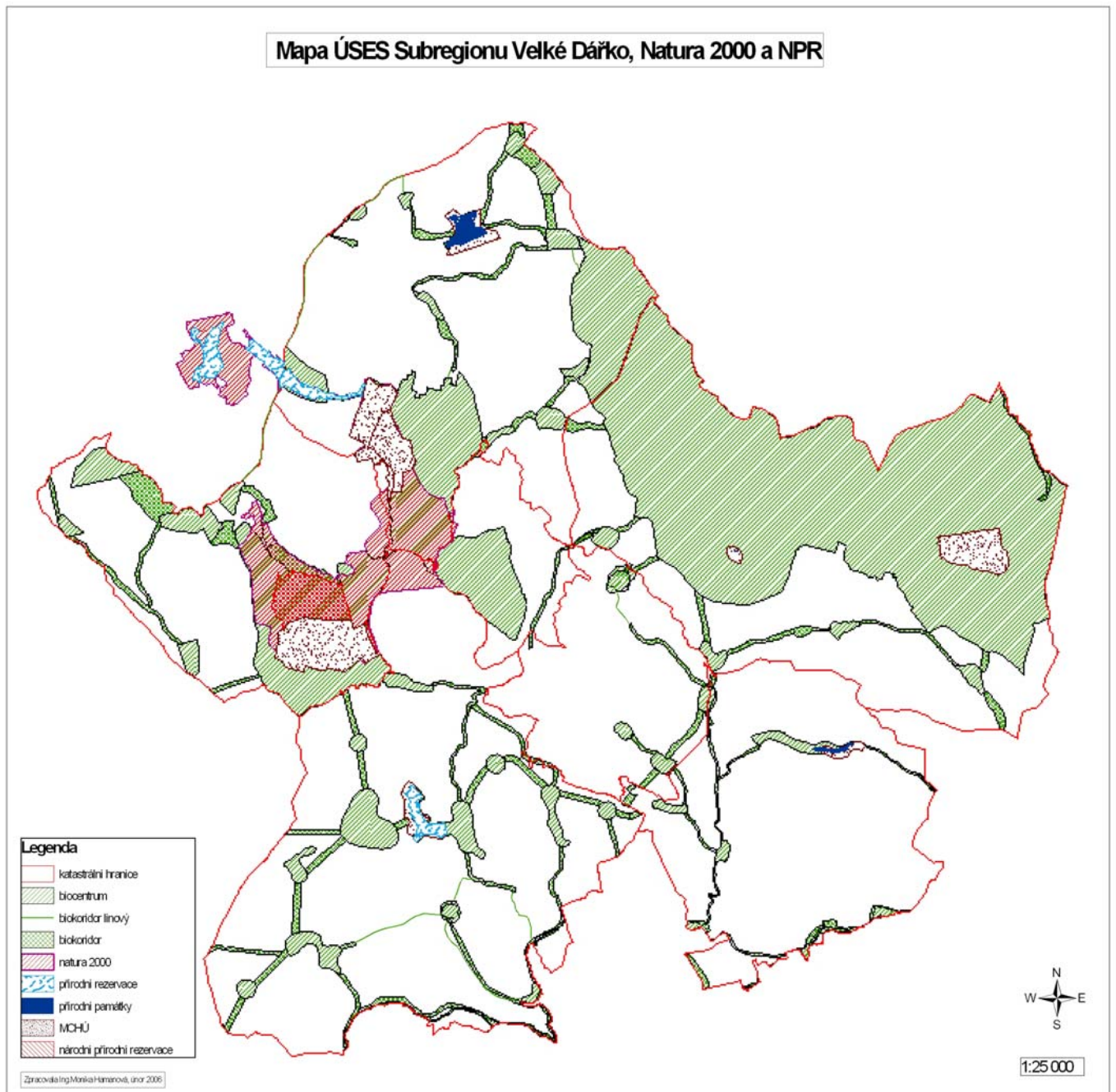
Žďárské vrchy putování krajinou (chráněné oblasti). Krajské středisko státní památkové péče a ochrany přírody krajské komise cestovního ruchu Brno 1983

Zabloudil, V., Staněk, P. (1998) : Plán péče o lokalitu I.zóny CHKO - U Sražené vody.

Zabloudil, V., Staněk, P. (1998) : Plán péče o chráněné území – Žákova hora.

PODĚKOVÁNÍ

Tento příspěvek vznikl za podpory grantu GAČR GA ČR v rámci projektu Současný stav a trendy vývoje lesů v kulturní krajině, reg.č.526/03/H036 a v rámci projektu 04/01/04 Začlenění území nezvláštním statutem ochrany v kulturní krajině.



Obr. 5: Přehledová mapa překryvů