

REALIZACE ÚSES JAKO NÁSTROJ EKOLOGICKÉ VÝCHOVY

Ing. Monika HAMANOVÁ¹, Mgr. Aleš TINKA²

¹AGERIS s.r.o., Jeřábkova 5, 602 00 Brno

monika.hamanova@ageris.cz

²Větrák Pozořice, středisko ekologické výchovy a volného času

ak.tinka@email.cz

Úvod

Příspěvek pojednává o zkušenosti autorů s realizací prvků ÚSES (interakčního prvku) v Pozořicích. Základem pro realizaci skladebných částí ÚSES byla projednaná a schválená projektová dokumentace (v tomto případě schválený územní plán obce). Při realizaci ÚSES je potřeba dbát na dodržení závazných podmínek stanovených autorizovaným projektantem ÚSES a na to, aby realizace samotná byla provedena na pozemcích s vyjasněnými vlastnickými vztahy.

Pro finančním zabezpečení realizace skladebných částí ÚSES lze v řadě případů výhodně využít skutečnosti, že většina těchto skladebných částí může plnit v krajině vedle základní ekologické funkce i řadu dalších důležitých funkcí (např. vodohospodářskou, protierozní, estetickou aj.). Díky tomu je možno pro jejich realizaci získávat prostředky z různých zdrojů – např. z prostředků na realizaci společných zařízení schválených v rámci komplexních pozemkových úprav, ze Státního fondu životního prostředí, z dotačních titulů programu péče o krajinu, programu revitalizace říční sítě a programu obnovy venkova, z prostředků v území působících firem se silným finančním zázemím atd.

V roce 2004 byla zrealizována skladebná část ÚSES - interakční prvek v Pozořicích. Realizace se uskutečnila v lokalitě zvané „Panská zahrada“ za přispění a velké pozornosti dětí a občanů celé obce.

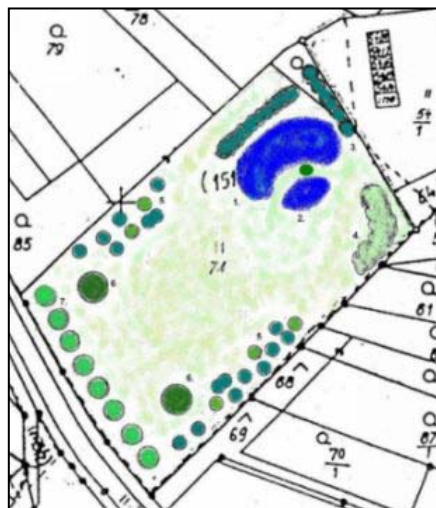
Na pozemku v majetku obce určeném územním plánem pro výsadbu zeleně byla vymezena plocha 8 191 m² pro výsadbu zeleně a vybudování tůní pro obojživelníky. Vymezená plocha byla tvořena podmáčenou polokulturní loukou na okraji zástavby obce (obr. 1). V její severní části rostou v rákosině tři mohutné vrby poblíž kterých, již na soukromém pozemku se nachází malý rybníček v opuštěné zahradě. V minulosti zde vznikaly černé skládky, které bylo nutné před realizací odstranit, čehož se ujali žáci místní základní školy (obr. 3). Poté se přistoupilo k realizaci výsadeb zeleně a vybudování tůňek dle projektu, aby mohla být „Panská zahrada“ plnohodnotnou lokalitou podílející se na podpoře druhové rozmanitosti v krajině.

Již ve fázi projektové přípravy byla zohledněna skutečnost, že mimo funkce skladebné části ÚSES bude lokalita plnit funkci „ekologické laboratoře“ pro žáky a širokou veřejnost Pozořic.

Realizace byla naplánována v následujících krocích (obr. 2): Vybudování dvou tůňek. Výsadba zeleně a oddělení lokality výsadbou řady stromů od silnice. Stávající skupina vrůb v severní části pozemku byla zachována, při realizaci tůňek byla zohledněna dostatečná vzdálenost od vrůb, aby nebyl poškozen jejich kořenový systém. Střed pozemku byl ponechán v současném stavu jako louka.



Obr. 1: Plocha obecního pozemku před realizací, pohled



Obr. 2: Schéma výsadeb



Obr. 3: Úklid prostoru budoucí realizace

Celé realizaci se zájmem přihlíželi místní občané a především děti (obr. 4).



Obr. 4: Žáci přihlížejí samotné realizaci

Po realizaci probíhala postupná sukcese (viz obr.5).

Listopad 2004



Leden 2005



Jaro 2005



Léto 2005

Obr. 5: Postupná sukcese

Navržené tůně pro obojživelníky začaly plnit svoji funkci, hned prvním rokem byla osídlena ropuchou zelenou a skokanem hnědým. Mělké prohřáté tůně prakticky bez příbřežní vegetace poskytly ideální podmínky pro rozmnožování zejména ropuchy zelené, která je

typickým druhem, osidlujícím takto zbudované tůňky. Tisíce vylíhnutých žabek začalo masově migrovat severním a východním směrem přes zástavbu obce. Občané byli zaskočeni množstvím žab. Situace byla konzultována se specialisty zaměřenými na ochranu obojživelníků. Ti vidí problematiku migrace žab v zastavěné části obce optimisticky, neboť ropucha zelená osidluje povětšinou nezarostlé osvětlené lokality, a tak při zarůstání tůňek vegetací se jejich počet v příštích letech bude snižovat. Normalizaci situace lze podpořit napomáháním zarůstání nádrže vodní a vlhkomilnou vegetací a vybudováním dočasné tůňky mimo obec, kde by se migrace čerstvě metamorfovaných jedinců se nedostala do konfliktu se zástavbou a komunikacemi

Přínosy projektu byly následující:

- byly vytvořeny podmínky pro rozmnožování ohrožených druhů živočichů
- došlo ke zvýšení ekologické stability území
- výrazně se zlepšil vzhled veřejného prostranství, zmizely odpadky
- vzniklo zajímavé místo k procházkám a posezení u vody
- došlo ke zvýšení zájmu místních občanů a dětí o přírodu a její vývoj, vytvořilo se diskusní fórum
- vzniklo místo pro výuku dětí, vytvoření vztahů k přírodě, poznávání rostlin a živočichů a jejich vzájemných vazeb...
- díky množství žab se v místních zahrádkách téměř nevyskytují slimáci a v tůňkách se nevylíhli komáři
- obecní zastupitelstvo zjistilo, že lze získat finance na budování ekologických projektů a realizovat je

Neočekávaným důsledkem projektu bylo velké množství malých migrujících žab přes zastavěnou část obce.

Závěrem

Význam lokality pro zvýšení biodiverzity a ekologické stability území je nesporný. Projekt má však i přínos v oblasti ekologické výchovy. Z „Panské zahrady“ se stala „ekologická laboratoř“, kam se děti z místní základní školy chodí učit poznávat faunu i flóru a mohou taktéž názorně sledovat proces sukcese.

Finanční zdroje: Dotace z Programu péče o krajinu (2004), vlastní zdroje obce.